

1917: 326; Mortensen, 1927: 224; Liao *et* Clark, 1995: 272; Rowe *et* Gates, 1995: 407.

**特征** 盘背面有一行边缘鳞片；颚顶有一个齿下口棘；第二口触手孔的鳞片扩大，并模拟为最外的口棘；背腕板不伴有副背腕板；触手鳞 2 个。

(162) 脊铠蛇尾 *Ophiochiton fastigatus* Lyman, 1878 (图 187)

*Ophiochiton fastigatus* Lyman, 1878: 132, Pl. 7, Figs. 182 ~ 183; 1882: 176, Pl. 24, Figs. 13 ~ 15; H. L. Clark, 1911: 113; Matsumoto, 1917: 328, Fig. 91; Koehler, 1922: 305 ~ 309, Pl. 76, Figs. 1 ~ 8; Murakami, 1942: 53; Chang, Liao *et al.*, 1964: 119; Guille, 1981: 446 ~ 447; Irimura, 1982: 69 ~ 71, Figs. 41 ~ 42, Pl. 13, Fig. 2; Liao *et* Clark, 1995: 272, Fig. 149; Rowe *et* Gates, 1995: 407; Fujita *et al.*, 1997: 263.

*Ophiochiton carinatus* Lütken *et* Martensen, 1899: 164, Pl. 14, Figs. 1 ~ 3; Synonymized by Irimura, 1982: 69.

**模式标本产地** 日本相模海，水深 628m。

**形态** 盘直径 16 ~ 26mm，腕长约为盘直径 6 ~ 7 倍。盘圆，上覆细小的薄鳞片，中背板和辐板常较大而明显。盘边缘和辐盾附近鳞片稍大。辐盾小，三角形，广泛分隔。腹面间辐部的鳞片薄而细小，呈覆瓦状排列。

口盾形状变化很大，普通为四角形，内角尖锐，外缘具一小突出部。侧口板很狭，彼此略相接。口棘 5 ~ 6 个，连续，内侧 3 个较小，为尖锥形，外侧 2 个较大，呈三角

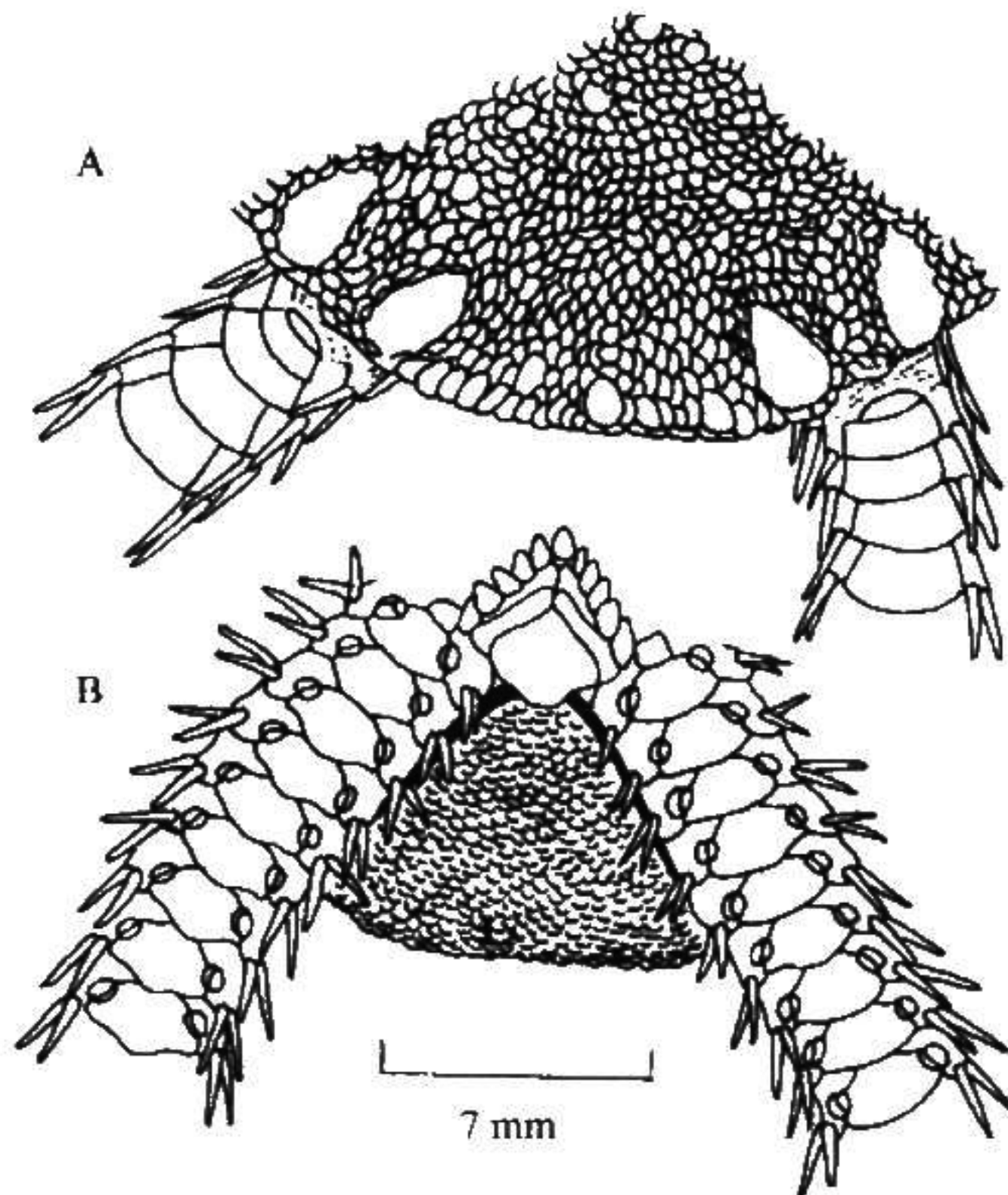


图 187 脊铠蛇尾 *Ophiochiton fastigatus* Lyman

A. 背面；B. 腹面部分观。



形。齿为舌状，上下重叠成单行排列。

背腕板扇形，宽约为长的2倍，内缘平直，外缘稍突出，中央有一纵脊。靠近盘周围的1~2个背腕板较小，且被盘上延伸过来的鳞片所掩盖。第一腹腕板三角形；其余的为四角形，内缘很直，侧缘凹进，外缘突出，中央也有龙骨脊。侧腕板小，略鼓出，各具3个光滑和圆而渐尖的腕棘。腕棘长约为2个腕节。触手鳞2个，很大。酒精标本背面为橄榄绿色，盘上有白色花纹；腹面色浅。

**观察标本** 8个，南海和东海，水深270~1070m，泥底，1958~1960，1981，底栖生物组用拖网采。

**生物学资料** 本种生活于深海泥底，或黏土泥底，水深140~1070m，常伸出5个腕于底质表面。

**地理分布** 日本南部和菲律宾；我国见东海和南海的深海。

## 64. 蛭蛇尾属 *Ophionereis* Lütken, 1859

*Ophionereis* Lütken, 1859: 212, **type species:** *Ophiura reticulata* Say, 1825 by subsequent designation; A. M. Clark, 1953: 65~92; Liao *et* Clark, 1995: 273; Rowe *et* Gates, 1995: 407.

*Ophiotriton* Döderlein, 1896: 288, **type species:** *Ophiotriton semoni* Döderlein, 1896 by monotypy; Synonymized by A. M. Clark, 1953: 65.

*Ophiocrasis* H. L. Clark, 1911: 175, **type species:** *Ophiocrasis dictydisca* H. L. Clark, 1911, by monotypy; Synonymized by A. M. Clark, 1953: 65.

**特征** 盘上鳞片小而均匀；背腕板两侧各有一个副背腕板；触手鳞1个，大而圆。

### 种的检索表

- 1 盘附近的背腕板特别宽，宽比长大两倍多；副背腕板很小，不明显 ..... 宽腕蛭蛇尾 *O. eurybrachioplax*
- 盘附近的背腕板不特别宽，或仅略大于长；副背腕板大而明显 ..... 2
- 2 生殖裂口边缘有生殖疣 ..... 3
- 生殖裂口边缘无生殖疣 ..... 4
- 3 腕长约为盘直径的5倍；腹腕板外端宽，几呈扇形 ..... 花蛭蛇尾 *O. variegata*
- 腕长约为盘直径的7~8倍；腹腕板的内缘和外缘一样宽 ..... 广蛭蛇尾 *O. porrecta*
- 4 腕主要为苍白灰色，有深色横带；背腕板宽仅略大于长 ..... 蛭蛇尾 *O. dubia dubia*
- 腕主要为深灰色；腕最宽处的背腕板，宽为长的3倍 ..... 厦门蛭蛇尾 *O. dubia amoyensis*

### (163) 厦门蛭蛇尾 *Ophionereis dubia amoyensis* A. M. Clark, 1953 (图188)

*Ophionereis amoyensis* A. M. Clark, 1953b: 88~90, Fig. 11; Clark *et* Rowe, 1971: 88, 122; A. M. Clark,